



Köpa tyg - hur mycket behöver du

Tyg finns i många bredder, så om du inte på förhand vet exakt hur mycket du behöver köpa kommer du att behöva räkna ut det i affären.

Ta med dig all information du behöver när du går till affären: mönsterstyckenas mått, dragkedjornas längd, längd och bredd på resårband etc.

Tänk också på om du behöver foder och hur mycket. Behöver du fliselin att stryka på för att göra kragar styvare eller använda under foderkanter? Behöver du tråd i matchande färg? Ta med dig papper och penna! Om du har all information du behöver hjälper säkert personalen i de flesta butiker dig att räkna ut hur mycket du behöver köpa.

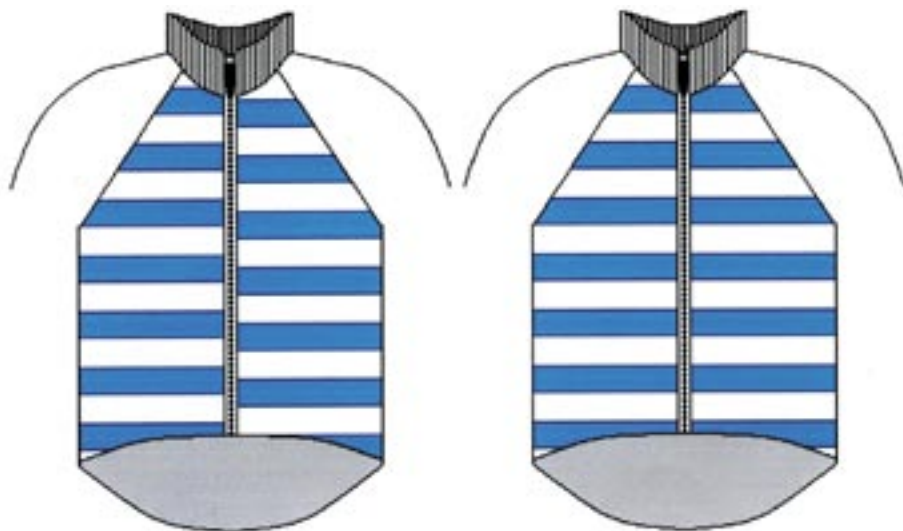
Först behöver du mäta varje mönsterdel för sig, för att se hur mycket tyg varje del tar. På så sätt kan du lätt skissa ut hur de kan läggas på tyget när du känner till bredden.

Kom ihåg att alla mönsterdelar måste ligga längs samma tråddriktning i tyget. Du kan inte klippa ut dem hur som helst bara för att de passar in på tygstycket och du vill spara. Då kommer plagget att se förfärligt ut.

Du behöver också tänka på hur du ska lägga ut mönsterdelarna på mönstrade eller randiga tyg, så att plaggets olika delar har matchande mönster när du klippt till dem. Ibland krävs det att du köper litet extra tyg för detta.



Det är inte lika viktigt med mönsterpassning på ärmar eller bakstycken, men om framstyckenas mönster eller ränder inte matchar kommer det att se konstigt ut.



Ränder som inte passar med varandra (som på den vänstra jackan i bilden) ser inte bra ut så var försiktig när du klipper till delarna.

Dragkedjor finns i standardlängder. De kortare dragkedjorna har flest olika längder att välja på, t.ex. 8cm, 10cm, 22cm etc. medan de längre, som du använder i t.ex. jackor, finns i 40cm, 45cm, 50cm osv.

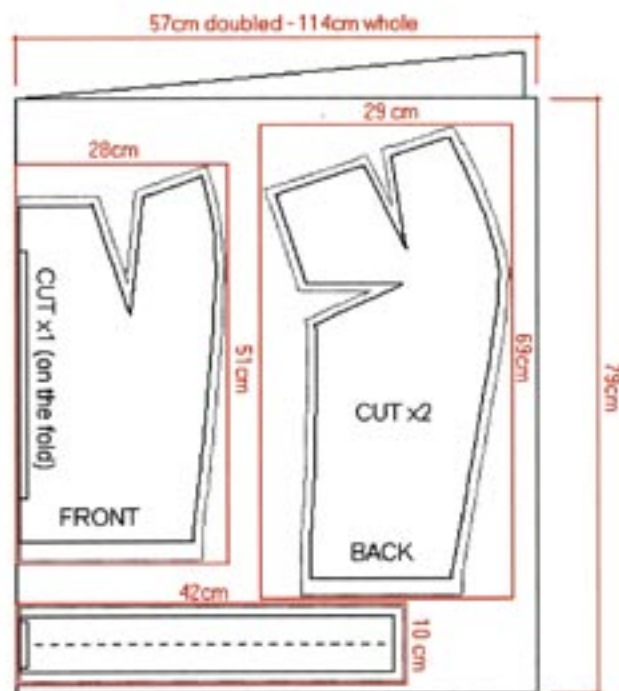
Om framstycket på din jacka är 38 cm kan du välja att antingen göra den något längre och köpa en 40cm lång dragkedja eller sy i en som är 35 cm lång och låta den sluta litet nedanför kragen eller ovanför midjan. Samma gäller dragkedjor till kjolar, när de ska löpa utmed hela kjollängden.

Att hitta exakt rätt längd på korta dragkedjor till byxor eller kjolar, är inte lika viktigt om de inte ska vara delbara (alltså dragkedjor som inte sitter samman i nedre delen utan kan delas helt). Du kan använda en något längre dragkedja och bara lämna extralängden hängande.

Klipp inte av den extra biten på längden, dragkedjan kommer att gå sönder och du behöva byta ut den, vilket är mycket svårare i ett färdigsytt plagg eftersom du måste plocka upp sömmarna.

Här till höger finns ett exempel på hur mönsterdelarnas mått i en vanlig kjol i medium kan läggas ut om du har ett 114 cm brett eller bredare tyg. Kjolen klipps ut med styckena bredvid varandra på ett dubbelvikt tygstycke.

För att också få plats med linning behöver du köpa minst 79 cm tyg. Det är bättre att runda av till 1 meter jämnt och ha litet extra.





I måttexemplet till höger har vi återigen använt en vanlig kjol i storlek medium utlagd på ett endast 58cm brett tygstycke. Som du ser lägger du ut delarna så här på dubbelvikt tyg och du behöver köpa 140 cm.

Märk att eftersom tyget är så smalt måste du klippa linningen i två bitar och sy ihop dem till en längre. Märk också att detta är det smalaste tygstycke du kan använda till det här mönstret.

Till sist, köp alltid litet extra tyg att ha till hands om du gör misstag, och glöm inte att lägga till sömsmån när du beräknar tygåtgången.

Be om hjälp om du är osäker, det är vad du kan vänta dig av personal i tygaffärer.

